

Présentation :

Cette enquête a été menée dans le cadre d'un travail collectif sur le public des stades européens dirigé par Christian Bromberger. La plupart des ethnologues et des sociologues de ce groupe étudiant le public des grands stades de football des métropoles européennes (Manchester, Barcelone, Milan, Marseille etc.) il avait paru intéressant de faire un contrepoint avec le public beaucoup moins nombreux du Rugby à 13, dans des villes françaises de taille beaucoup plus modeste.

Ce travail a été présenté lors d'un colloque réunissant tous les membres du groupe de recherche à Coversiano, le centre technique du football Italien, les 7 et 8 Juillet 1995.

Hélas, la synthèse et les actes de ce colloque n'ont jamais été édités.

Il n'est donc peut-être pas inutile de faire connaître ici les résultats de ces deux enquêtes. Elles pourront au moins servir de référence historique.

Enquête sur le public du Rugby à 13

Survey on Rugby League Football spectators

Perpignan stade « Gilbert Brutus »

13 Février & 13 Mars 1994

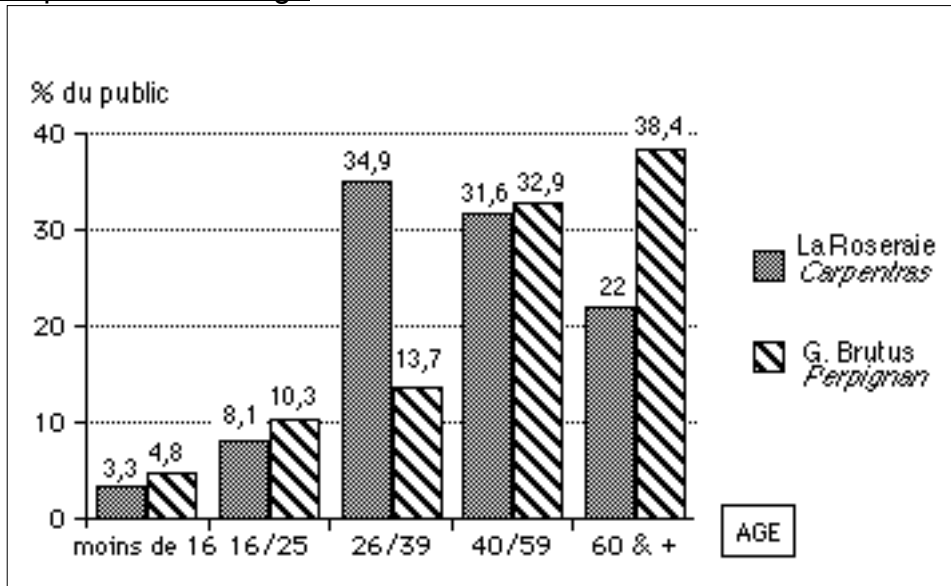
Carpentras stade de « La Roseraie »

12 Décembre 1993 & 6 Mars 1994

Jean-François BRUN

A) L'Age du Public :

Analyse par tranches d'age

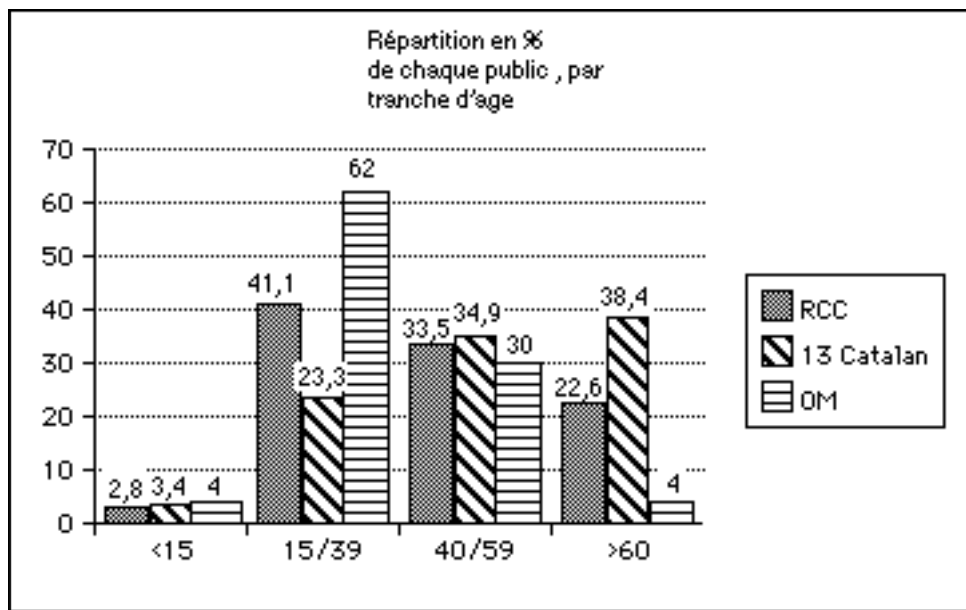


Graphique 1 : Répartition du public par tranches d'age à Carpentras et à Perpignan

La répartition en fonction des tranches d'age est assez nettement différente dans les deux stades :

à Perpignan 71,3 % du public est âgé de plus de 40 ans contre seulement 53,6 % à Carpentras.

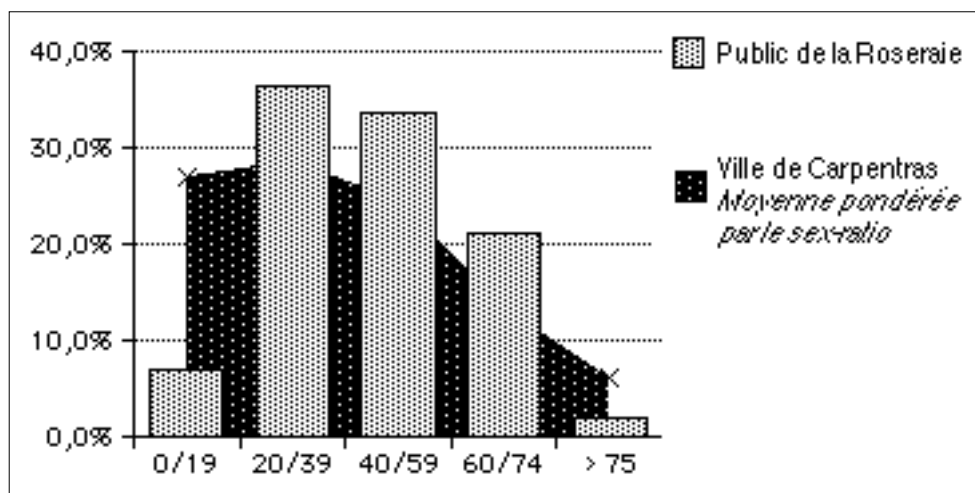
Ces différences sont cependant toutes relatives et elles ne sont rien au regard de ce qui distingue le public des stades de rugby à 13 de celui d'un grand club de football comme l'Olympique de Marseille (1985)



Graphique 2 : Répartition par tranches d'age à "la Roseraie" au stade "G.Brutus" et au "stade-Vélodrome" de Marseille ¹

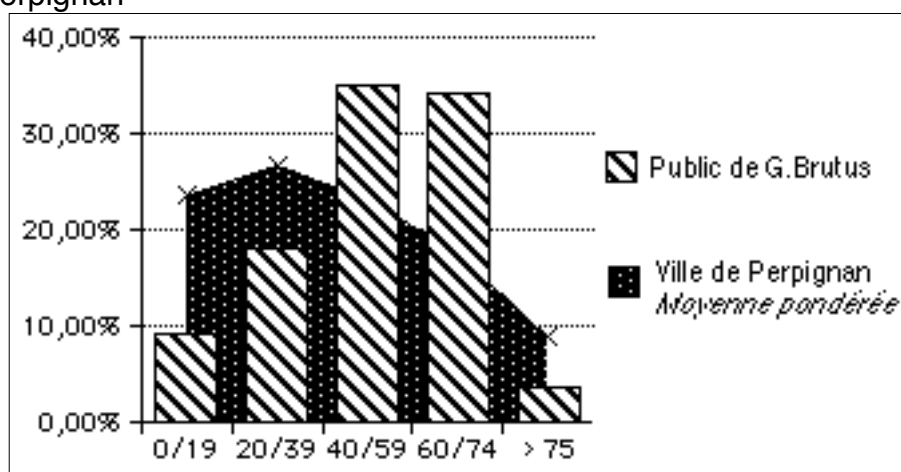
où l'on constate qu'au "Stade Vélodrome" il y a trois fois plus de spectateurs âgés de 15 à 40 ans que dans le public du 13 Catalan. ²

Comparaison des pyramides des âges au stade et dans la cité :
à Carpentras



Graphique 3 : L'âge du public à "La Roseraie" Comparé à celui des habitants de Carpentras

b) à Perpignan



Graphique 4 : L'âge du public à "G.Brutus" comparé à celui des habitants de Perpignan

A Carpentras si on excepte l'évidente sous-représentation des tranches extrêmes (0/19 ans et plus de 75 ans) le reste de la courbe redevient harmonieux .

Il n'en est pas de même à Perpignan où on note une sous-représentation des 20/39 ans et une sur-représentation des 60/74 .

La répartition des classes d'âge dans le public de Perpignan est donc très déséquilibrée en faveur des classes les plus âgées (ce déséquilibre se retrouve bien évidemment, dans le calcul de la moyenne: 6,3 ans de plus à Perpignan qu'à Carpentras) .

Sectorisation des tribunes en fonction de l'âge :

Les spectateurs ne se répartissent pas de façon homogène dans les tribunes. L'observation du public selon le critère de l'âge permet de discerner des différences structurantes.

A Perpignan on observe 3 zones différentes :

a) *la tribune officielle* avec la moyenne d'âge la plus élevée (60,2 à Perpignan)

b) *la partie gauche des tribunes*³ .

A Carpentras, comme à Perpignan cette zone est la plus éloignée de l'entrée.

Dans les deux stades le public y est nettement plus jeune (40,9 ans à Perpignan).

C'est là que s'installe les supporters les plus bruyants (voir Annexe 3 page VI)

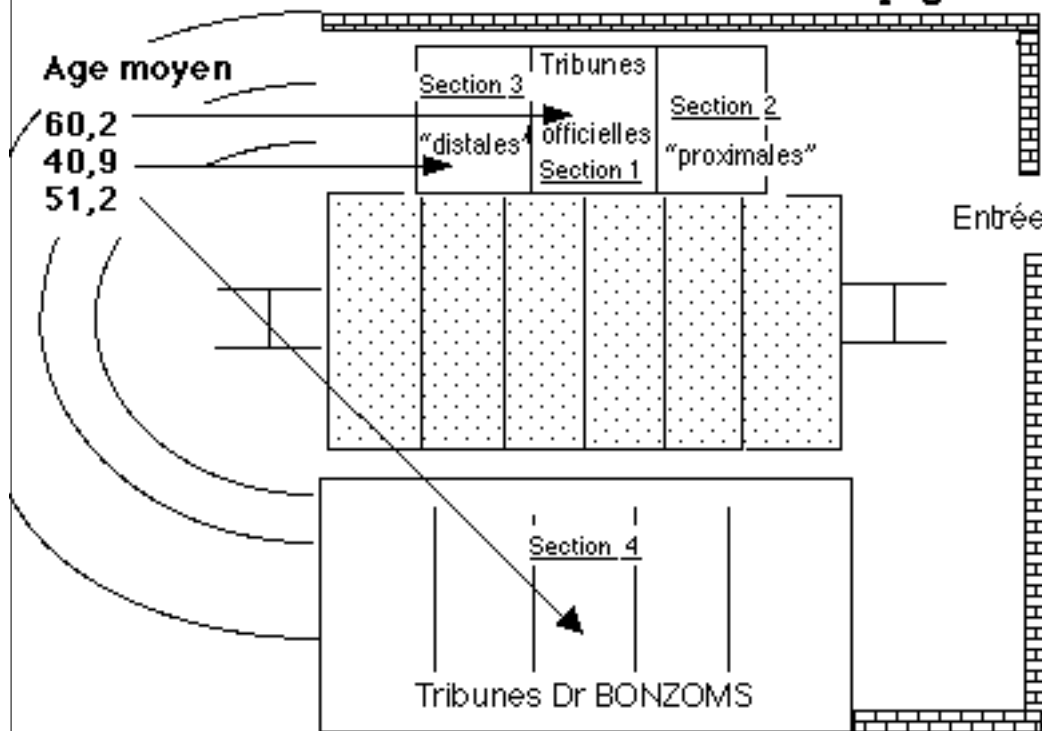
c) La *tribune d'en face*, qui est très grande à Perpignan où la moyenne d'âge est de 51,2 ans (ce qui est très proche de la moyenne générale de tous le public : 50,2).

d) Dans les deux stades, *la partie la plus proche de l'entrée* est laissée aux visiteurs, du reste très peu de réponses sont revenues de cette section des tribunes.

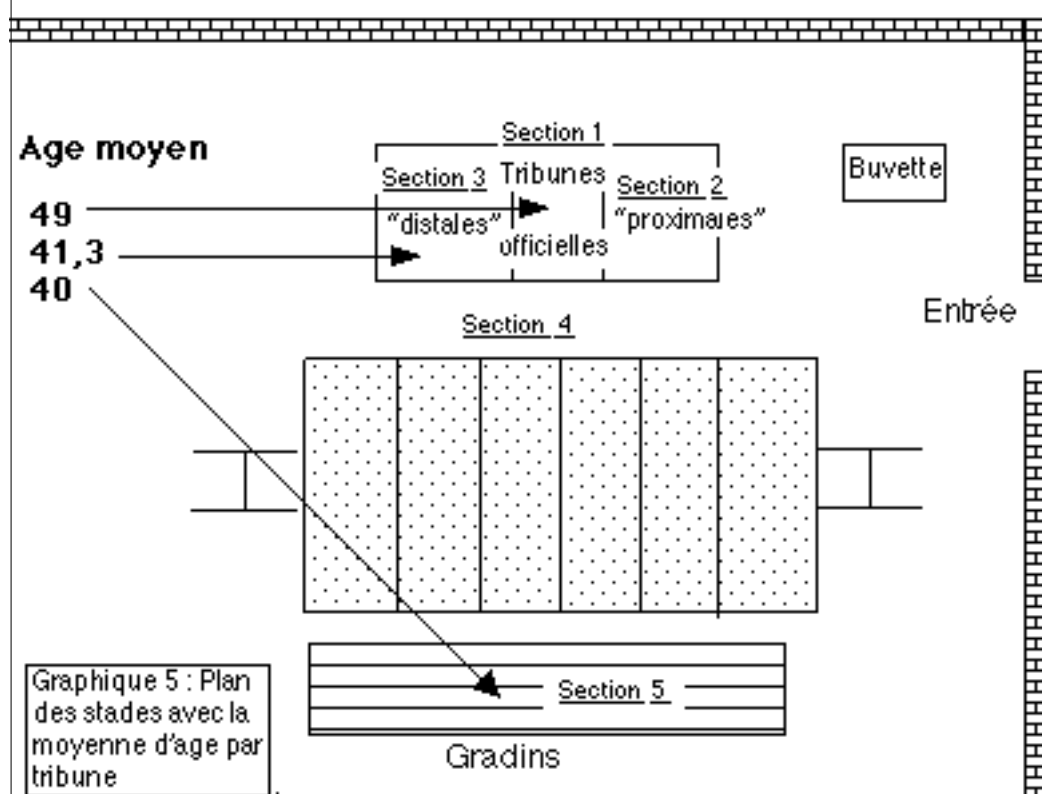
On retrouve exactement la même répartition à Carpentras (une tribune officielle âgée et deux tribunes de supporters plus jeunes), avec bien sur des moyennes d'âges plus faibles : Tribune officielle (moyenne =49 ans), tribune de gauche (la plus distale 41,3) et tribune d'en face 40 ans de moyenne. La moyenne de tout le public étant de 43,9 ans.

Les tribunes d'en face sont moins chères mais moins hospitalières (à Perpignan la tribune Dr Bonzoms est à l'ombre et l'hiver il y fait très froid : certains supporters l'appellent "le frigo". A Carpentras les gradins ne sont pas abrités , on y est assis sur des marches en terre et l'hiver, on y est exposé au mistral qui souffle de face.⁴

Le stade "Gilbert Brutus" de Perpignan



Le stade de "La Roseraie" à Carpentras



Graphique 5 : Plan des stades avec la moyenne d'âge par tribune

B) La provenance géographique des spectateurs

A Carpentras il est possible de distinguer un secteur supplémentaire : l'espace de trois ou quatre mètres de large qui se situe entre le pied de la tribune et la main courante. Cette zone n'a pas de caractéristiques particulières en ce qui concerne

l'âge de ses spectateurs, en revanche, c'est là qu'on trouve la plus forte proportion d'autochtones .Ici, presque un spectateur sur deux (47,7%) est né à Carpentras. La proportion globale des autochtones à "La Roseraie" est nettement plus faible, 37,5 % avec la répartition suivante :

Tribunes RCC	Autochtones %	et à Perpignan :	
Tribunes officielles	41,5%	T Officielles	27,5%
Distales	34,7%	Distales	47,8%
Main courante	47,7%	T.Bonzoms	51,2%
Gradins	36,8%		

Graphique 6 : Répartition des autochtones dans les tribunes

De toutes façon , même quand ils ne sont pas autochtones, les spectateurs ne viennent pas de très loin . A Perpignan ils sont 80% à habiter à moins de 10 Km (65% à Carpentras) et tant à "G.Brutus" qu'à "La Roseraie" plus de 95% des spectateurs habitent dans le département même.

Provenance	Habitant la ville	-à moins de 10Km	-dans le département
Perpignan	46,7	79	96,2
Carpentras	50,8	65,2	97,2

Graphique 7 : Provenance géographique des spectateurs.

C) Sex-ratio et public féminin.

Pour le mesurer, nous avons utilisé deux méthodes différentes. Un comptage exhaustif du public à l'entrée du stade , ce qui était relativement aisé, puisque à Carpentras comme à Perpignan l'entrée au stade se fait par une seule porte et une mesure sur l'échantillon représenté par l'ensemble des questionnaires remplis correctement.

On va le voir, la corrélation des deux techniques, permet de vérifier qu'en ce qui concerne cette variable il n'y a pas eu de "biais" statistique majeur.

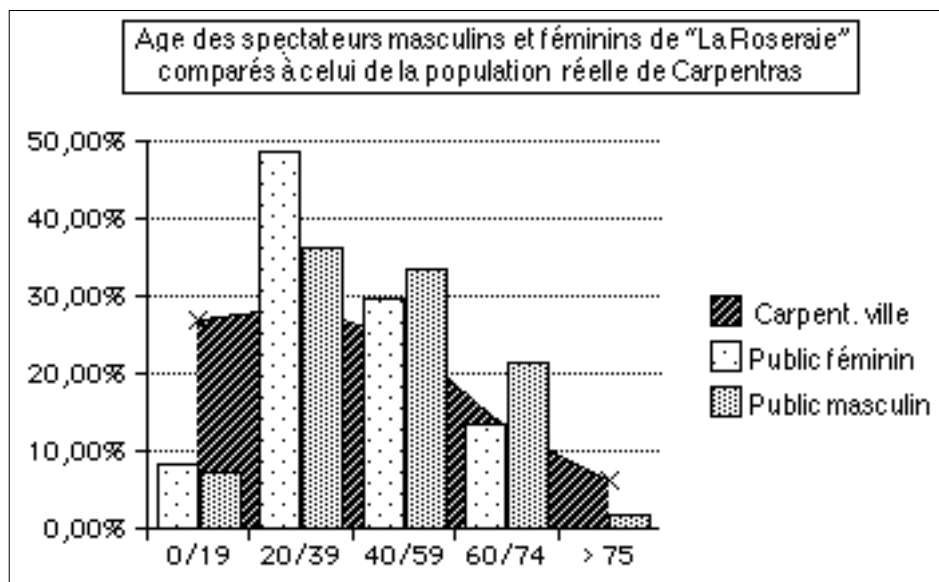
Sex-Ratio	Femmes	Hommes	% femme	Ratio H/F	MATCH
Carpentras Questionnaire	42	181	18,8%	4,3	RCC/13 CATALAN (12/93)
Carpentras Comptage	75	358	17,3%	4,8	RCC/ASC (12/93)
Perpignan Questionnaire	27	122	18,1%	4,5	13 CATALAN/RCC (2/94)
Perpignan Comptage	110	402	21,5%	3,7	13 CATALAN/ASC (2/94)

Graphique 8: Sex-ratio à Carpentras et à Perpignan.

On constate d'abord que les chiffres sont très comparables . Il y a environ 20% de femmes parmi le public avec des variation de l'ordre de $\pm 2\%$.

Les publics masculins et féminins se distinguent-ils par un âge différent ?

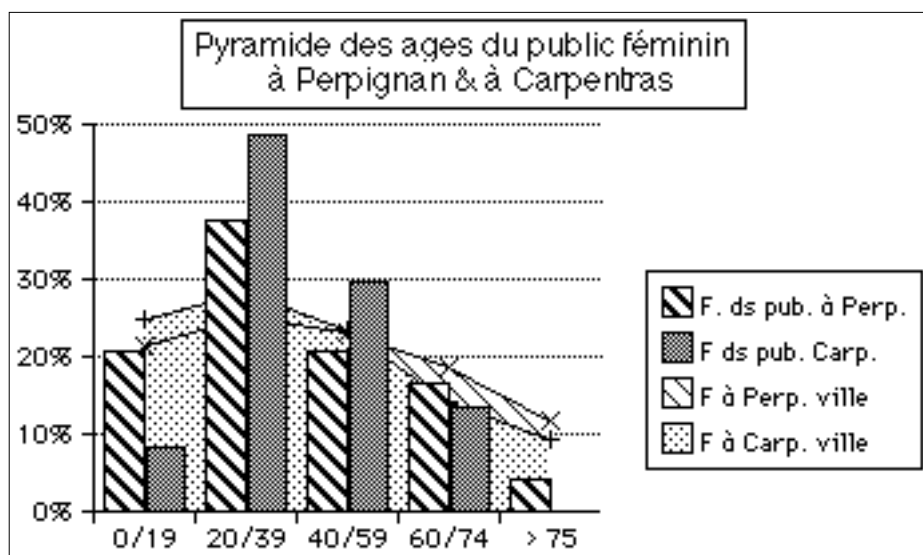
à Carpentras la comparaison des tranches d'âges des hommes et des femmes donne le graphique suivant.



Graphique 9 : Age moyen des femmes et des hommes au stade de "La Roseraie"

Les Carpentrassiennes de 20 à 39 ans sont sur-représentées à "La Roseraie" (un peu plus que les hommes qui étaient déjà en surnombre dans cette tranche d'âge). En revanche pour la génération précédente la proportion est un peu plus proche de celle de la population normale.

Cette particularité se retrouve à Perpignan, mais à un moindre degré :



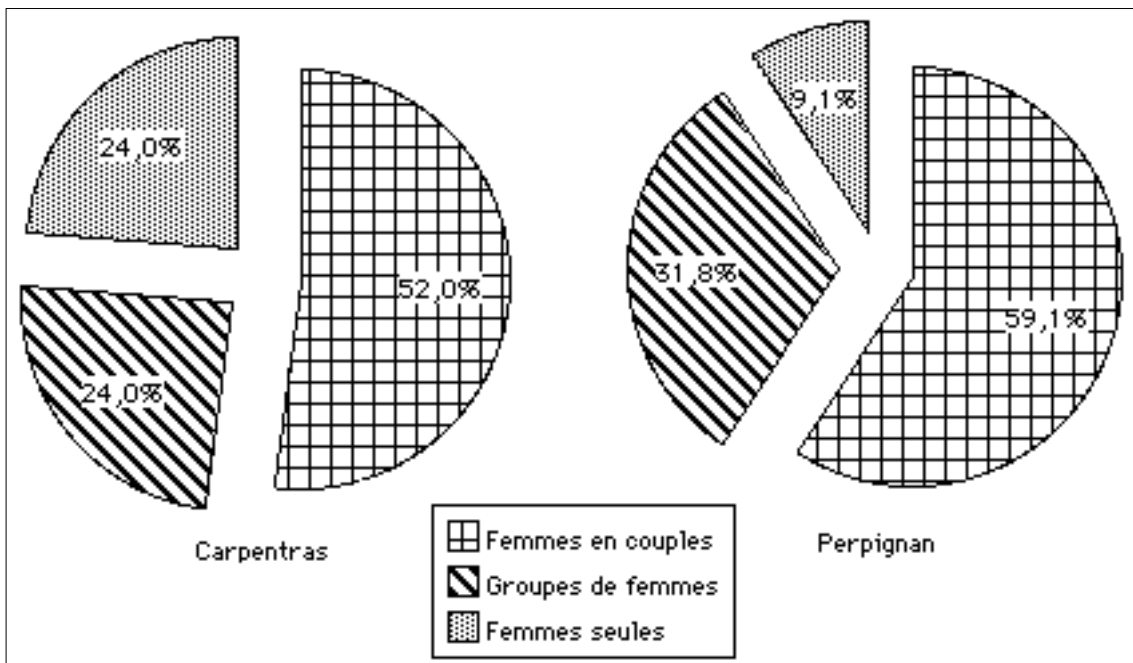
Graphique 10 : Age moyen des femmes et des hommes au stade "Gilbert Brutus"

Le public féminin de Perpignan surprend par sa normalité . En particulier, on n'y retrouve pas l'important déséquilibre, que nous avons commenté plus haut, en faveur des classes d'ages les plus anciennes.

Seules ou accompagnées ?

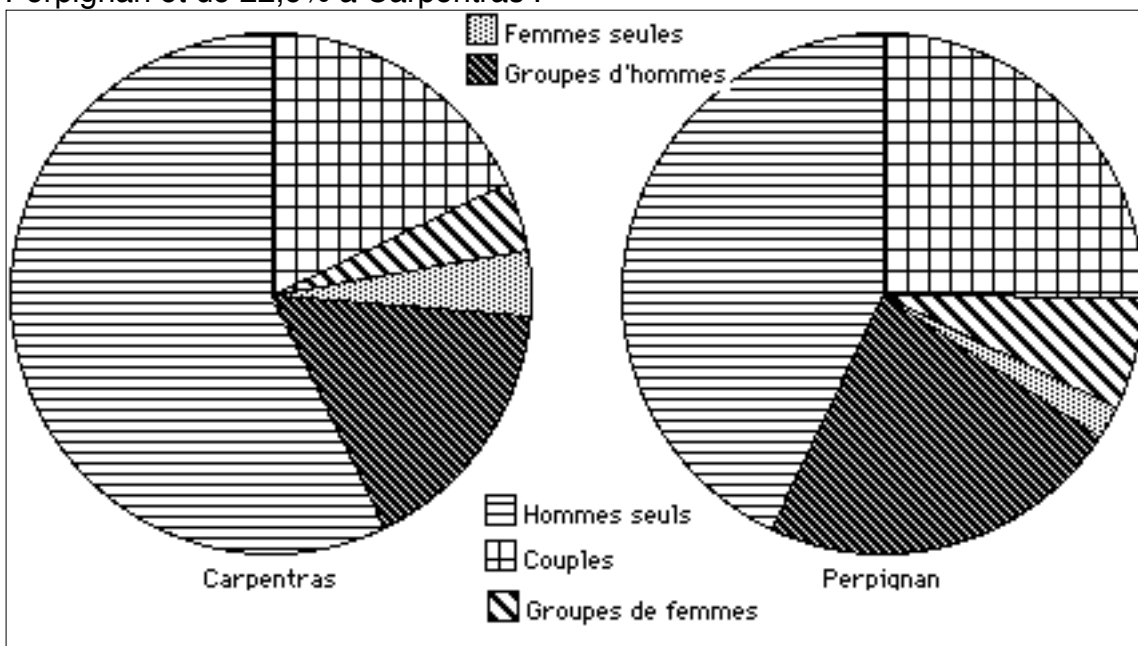
La plupart du temps les femmes viennent au stade avec leur mari ou leur fiancé. Lorsque celui-ci est rugbyman et qu'il joue ce jour là, elles viennent souvent en petit groupes avec d'autres femmes de joueurs.

Il semble que les Carpentrassiennes soient un peu moins timides que les Catalanes car elles sont un peu plus nombreuses à se rendre au stade seules.



Graphique 11 : Mode de groupement des femmes

Les pourcentages indiqués sur ce graphique indiquent la proportion par rapport à l'ensemble des femmes. Ces chiffres sont bien évidemment plus faibles, si on les rapporte à l'ensemble du public. Ainsi la proportion des adultes en couples est de 34% à Perpignan et de 22,6% à Carpentras.



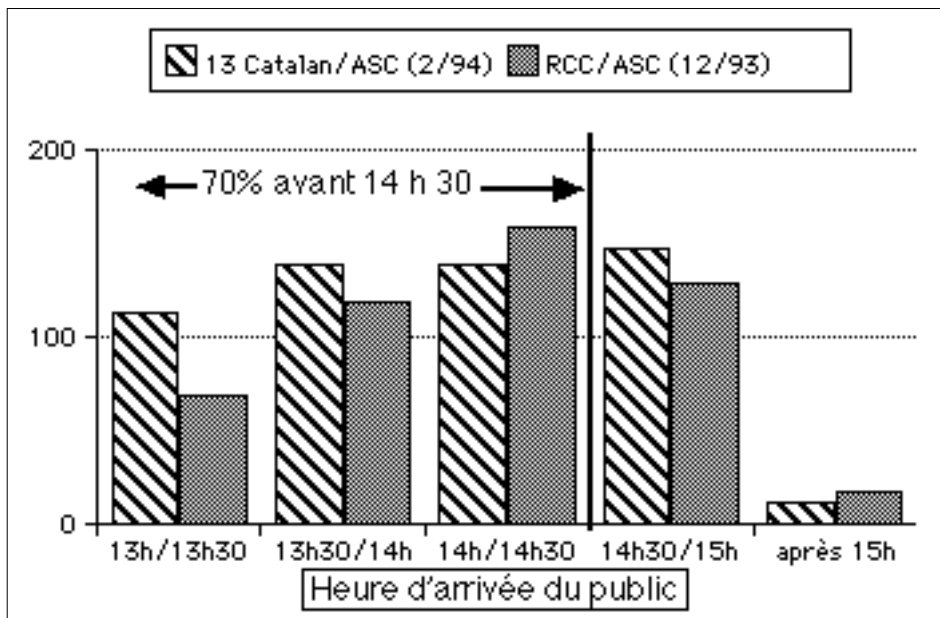
Graphique 12 : Mode de groupement de l'ensemble des spectateurs

D) Venir au stade.

Heure d'arrivée du public:

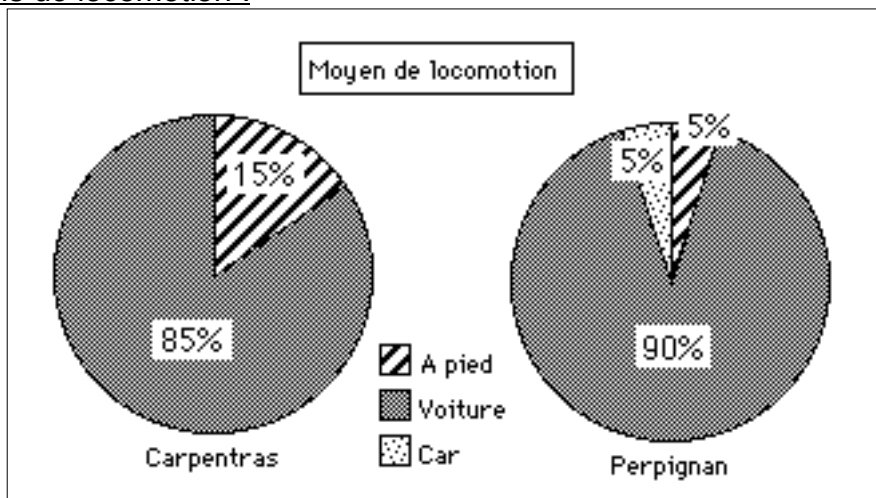
Les matchs de l'équipe première commencent à 15 h, ils sont précédés d'un match des "espoirs" qui commence à 13 h 30.

Le public vient tôt au stade et au moment de la mi-temps du match de "lever de rideau" plus de 70% des spectateurs sont déjà arrivés.



Graphique 13 : Heure d'arrivée du public

Moyens de locomotion :

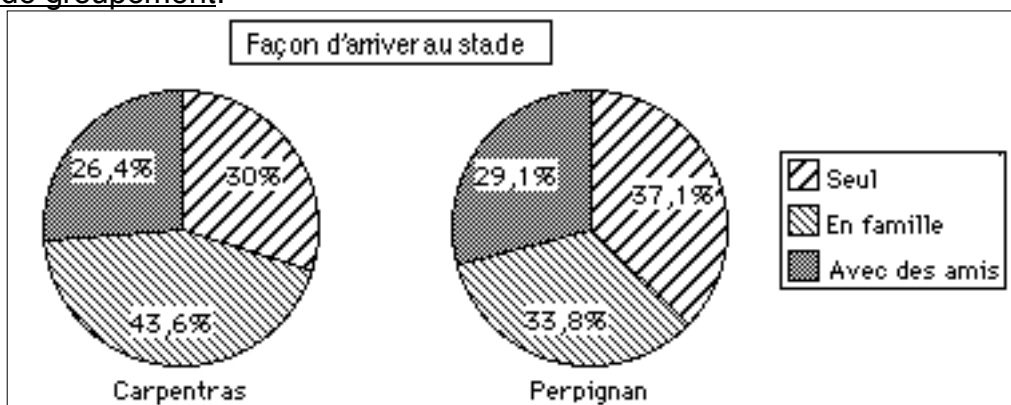


Graphique 14 : Moyens de locomotion

On peut constater l'écrasante supériorité de la voiture. A Carpentras et à Perpignan les stades sont situés à la périphérie de la ville et on peut garer sa voiture à proximité de l'entrée sans trop de difficulté.

A Carpentras 15 % du public (une trentaine de personne) se rend à La Roseraie à pied et personne n'y va en car, vraisemblablement parce qu'il n'y en a pas !

Mode de groupement:



Graphique 15 : Seul, en famille ou avec des amis. Les façons de venir au stade (d'après les réponses du questionnaire)

Il s'agit là des réponses aux questionnaires . L'observation directe nous a donné des résultats différents (54% pour les personnes seules à Carpentras et 42 % à Perpignan) ; Le questionnaire donne donc une idée fortement minorée du nombre des spectateurs solitaires. En fait les réponses ne sont pas si fausses que ça. Beaucoup de spectateurs entrent seuls aux stades , mais il ont la certitude d'y rencontrer des amis . Ainsi, un spectateur Catalan que j'aidais à remplir son questionnaire m'a répondu "Seul ... pour le moment". La plupart savent qui de leurs amis ils vont rencontrer et à quel endroit des tribunes ils pourront le faire. Par le biais de cette contradiction nous voyons apparaître ici une des fonctions du spectacle sportif dans les villes de cette taille, qui est de fournir les occasions de rencontres nécessaires à la sociabilité urbaine.

Le cas particulier des jeunes de moins de 16 ans et des enfants .

Comme il s'agit d'une catégorie qui a peu, ou pas du tout, répondu au questionnaire , nous nous appuyerons surtout sur les décomptes directs, malgré les petites difficultés d'estimation de l'âge qui peuvent être à l'origine de quelques erreurs.

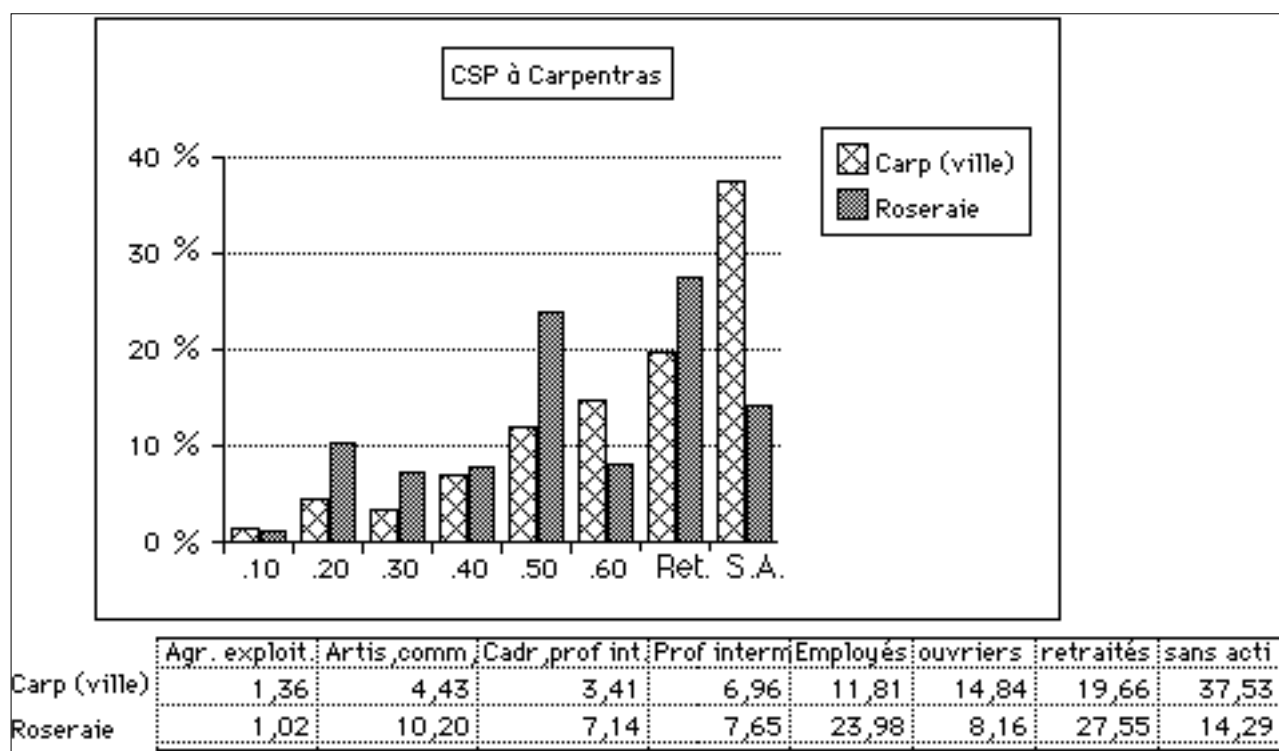
Nous avons compté 37 jeunes de moins de 16 ans lors du match de février 94 : 13 Catalan-AS. Carcassonne (soit 6,7% du total du public). Ils étaient 57 à Carpentras en Décembre 93 pour le match RCCarpentras-ASCarcassonne (10.4%).

En se fiant au seules réponses du questionnaire nous en serions restés à 3,3% à "La Roseraie" et 4,8 % à "G. Brutus"

E) Les catégories socio-professionnelles (CSP) des spectateurs.

Analyse par CSP ⁵:

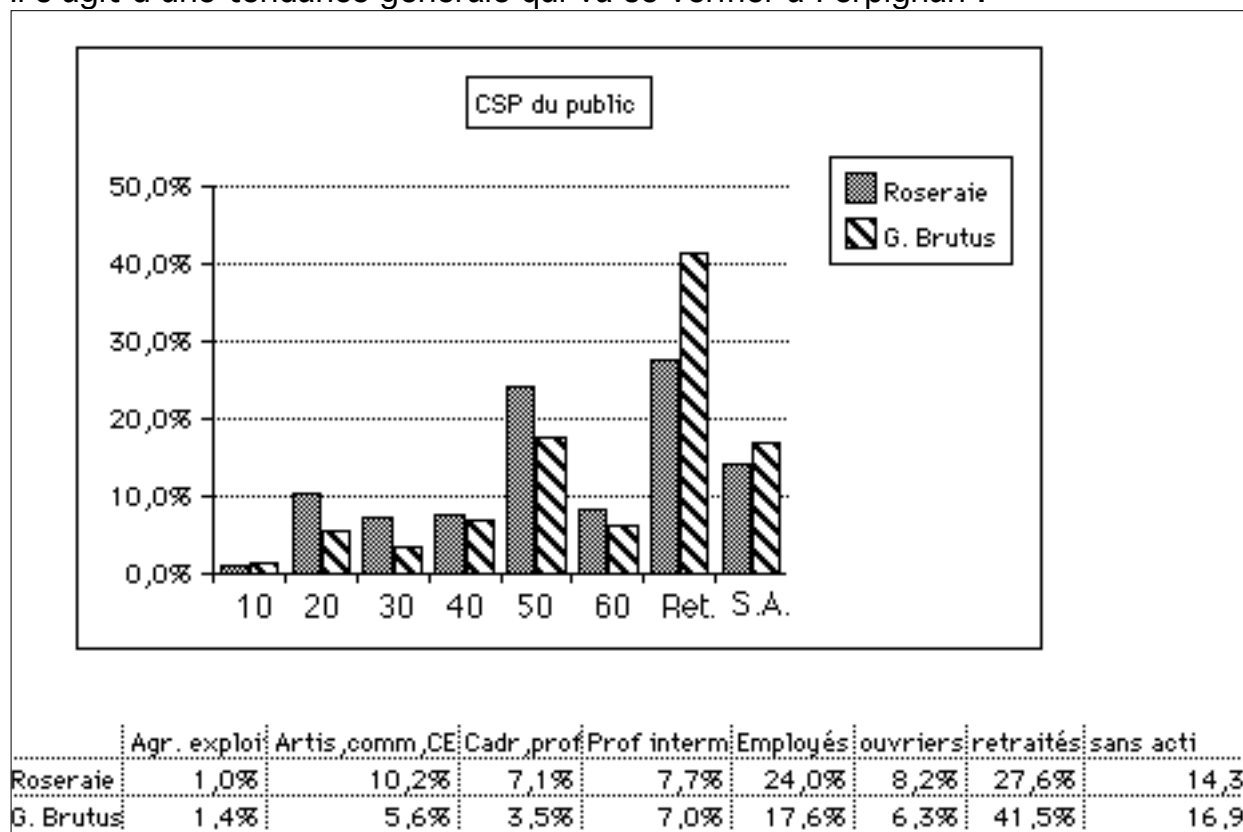
Le graphique et le tableau suivant montrent la répartition statistique des CSP₁ au stade de La Roseraie et permettent la comparaison avec les CSP de la population Carpentrasienne prise dans son ensemble.



Graphique 16 : Catégories socio-professionnelles à "La Roseraie" et dans la ville de Carpentras

On note la sur-représentation des retraités et surtout des employés, des cadres et professions intellectuelles supérieures ainsi que des commerçants, artisans et chefs d'entreprises qui sont plus de deux fois plus nombreux au stade que dans la ville. Par contre: sous-représentation des ouvriers et surtout des sans activités.

Il s'agit d'une tendance générale qui va se vérifier à Perpignan :

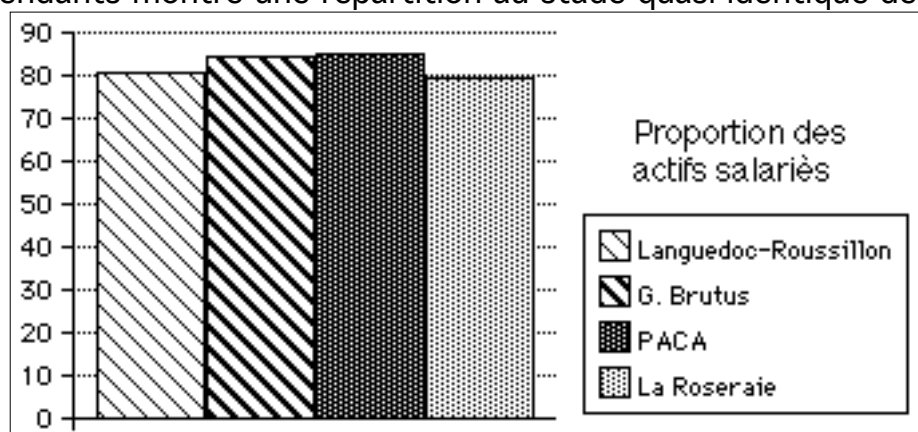


Graphique 17 : Comparaison des CSP du public entre Carpentras et Perpignan .

On peut voir qu'il n'y a pas de différences très significatives entre les publics des deux stades, à l'exception toutefois d'une accentuation du déséquilibre en faveur des retraités dans le public du stade G. Brutus où ils sont 41,5 % de l'ensemble des spectateurs.

Actifs salariés et actifs indépendants:

Le graphique suivant qui montre la proportion des actifs salariés par rapport aux indépendants montre une répartition au stade quasi identique de celle de la région.



Graphique 18 : Les actifs salariés ou indépendants.

Ce qui s'explique assez bien car la sur-représentation des employés et la sous-représentation des ouvriers se compensent à peu près.

CSP et affinité pour un joueur.

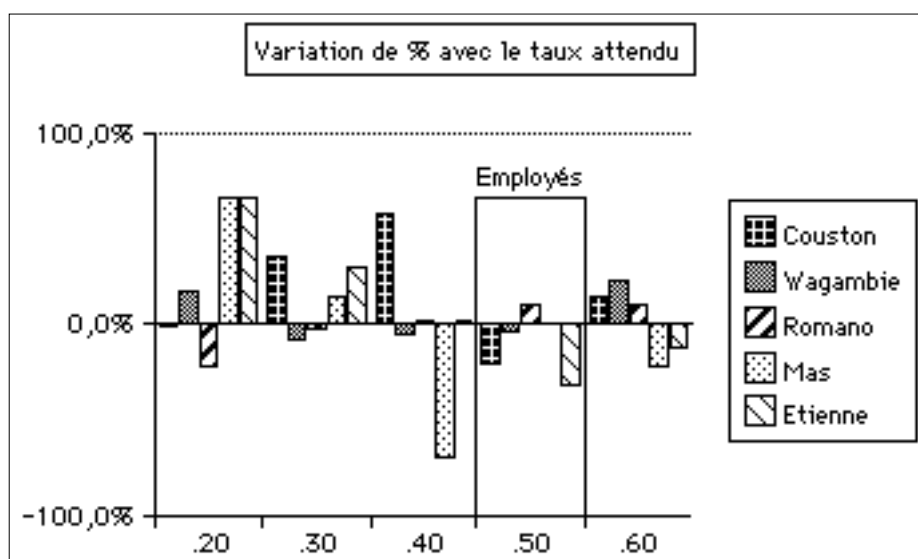
Pour essayer de mettre en évidence des relations d'affinités entre les membres d'une CSP particulière et un ou plusieurs joueurs de l'équipe nous avons demandé à chaque spectateur d'indiquer ses 3 joueurs préférés dans l'équipe actuelle. Nous présentons ici les résultats classés en fonction de la CSP du supporter.

.10	.20	.30	.40	.50	.60	GENERAL	
Bomati	Bomati	Cabestany	Bomati	Jampy	Bomati	Bomati	13 Catalan
Cabestany	Cabestany	Bomati	Cabestany	Bomati	Cabestany	Cabestany	
Jampy	Bise	Gomez	Jampy	Cabestany	Jampy	Jampy	
Bise	Jampy	Llong	Coles	Llong	Gomez	Llong	
Tous	Tous	Jampy	Bise	Coles	Tous	Bise	
Coles	Llong	Tous	Llong	Bise	Bise	Coles	
Gomez	Coles	Bise	Tous	Gomez	Llong	Tous	
Llong	Gomez	Coles	Gomez	Tous	Coles	Gomez	
							RC Carpentras 13
Baudoin	Couston	Couston	Couston	Couston	Couston	Couston	
Attia	Mas	Romano	Wagambie	Romano	Wagambie	Wagambie	
Romano	Wagambie	Etienne	Romano	Baudoin	Romano	Romano	
Etienne	Etienne	Wagambie	Baudoin	Wagambie	Baudoin	Mas	
Mas	Attia	Mas	Etienne	Mas	Etienne	Etienne	
Wagambie	Romano	Louazani	Louazani	Louazani	Mas	Baudoin	
Couston	Louazani	Attia	Zanchetti	Attia	Zanchetti	Attia	
Zanchetti	Zanchetti	Baudoin	Attia	Zanchetti	Attia	Louazani	
Louazani	Baudoin	Zanchetti	Mas	Etienne	Louazani	Zanchetti	

Graphique 19 : Les joueurs préférés de l'équipe actuelle en fonction de la CSP des spectateurs

Les questions étaient "ouvertes" et à Perpignan nous avons du créer la catégorie "toute l'équipe" car beaucoup de supporters ont refusé de départager les joueurs. Ce qui paraît le plus remarquable dans ces différents classements, c'est leur grande ressemblance. En particulier à Perpignan où d'une CSP à l'autre les listes sont quasiment identiques.⁶

A Carpentras Couston est 1° partout⁷ Nous avons fait pour Carpentras une comparaison graphique entre le score réellement obtenu par un joueur dans une CSP et le score qu'il aurait obtenu si la répartition de ses supporters dans les différentes CSP avait été harmonieuse .



Graphique 20 : Joueurs préférés de l'équipe actuelle : différence entre les scores observés et les scores statistiquement attendus.

Ces écarts n'ont pas de signification statistique. Ils sont très logiquement particulièrement faibles dans la catégorie des employés (CSP 50), très nombreuse au stade et où l'on dispose d'un important échantillon de réponses.

Il ne semble donc pas y avoir dans le public du rugby à 13, d'affinité entre un joueur particulier et telle ou telle CSP. Nous verrons plus loin qu'il est possible de mettre en évidence des relations pertinentes pour certains autres indicateurs culturels (anciens joueurs, autochtonie, sexe du spectateur par exemple).

CSP et secteur des tribunes:

Tant à Perpignan qu'à Carpentras le public n'a répondu que très partiellement à cette question. Nous n'avons que 133 réponses exploitables à Carpentras et 104 à Perpignan. Quoiqu'il en soit cet échantillon semble montrer qu'il n'y a pas de secteur des tribunes favorisé par telle ou telle CSP⁸ on notera toutefois que la tribune officielle paraît très particulière : les retraités représentent les 2/3 de son effectif et on n'y trouve aucun "sans activité".

F) Le jeu des identifications et des détestations.

Les trois équipes de Rugby à 13 préférées

Les spectateurs devaient désigner leurs trois équipes de rugby à 13 préférées. La question était "ouverte" sans liste de proposition.

Voici les palmarès des Carpentrassiens et des Catalans.

Préférés	à Carpentras	Préférés	à Perpignan
RC Carpentras	84,7%	13 Catalan	97,4%
St Esteve	38,7%	St Esteve	66,2%
13 Catalan	35,6%	Pia	42,9%
Avignon	32,9%	Carcassonne	35,7%
Carcassonne	15,8%	Villeneuve	11,7%
Lezignan	12,6%	Lezignan	5,2%
Villeneuve	9,5%	St Gaudens	3,2%
St Gaudens	6,8%	RC Carpentras	3,2%
Pia	5,9%	Limoux	2,6%
Albi	4,1%	Avignon	2,6%
Limoux	4,1%	Toulouse	0,6%
Toulouse	0,9%	Albi	0%
Entraigues	7,7%		

Graphique 21 : Palmarès des équipes préférées à Carpentras et Perpignan.

Outre les clubs de "division nationale" qui figurent sur le tableau ci dessus, les Perpignanais ont proposés de nombreux clubs (tous Catalans) de divisions inférieures (Cabestany, Salses, Palau, etc ...) Chacun n'étant cité qu'une ou deux fois , nous ne les avons pas fait figurer ici pour ne pas alourdir le tableau. Le public de Carpentras a , quant à lui, très souvent cité le club voisin et ami d'Entraigues qui joue en groupe B . Nous l'avons placé en fin de tableau, bien que le nombre élevé de ses citations le situe en réalité à la 8° place.

Il faut remarquer le "Patriotisme" moins ardent des Carpentrassiens : ils sont 30 sur un total de 193 à ne pas avoir cité le RCC dans leurs trois équipes préférées !

Malgré ça le RCC reste et de très loin le favori des Carpentrasiens et il n'a pas de vrai rival puisque les clubs qui le suivent n'atteignent pas 40% de citations . A Perpignan la situation est bien différente. Si le 13 Catalan est quasiment toujours cité (97,4%) son second ST Esteve atteint 66,2% de citations et Pia , le troisième grand club Catalan, obtient plus de 40% des suffrages. On peut donc à Perpignan parler d'un ensemble Catalan qui se partage l'affection du public de la région. C'est d'ailleurs ce que montre un autre item du questionnaire⁹. Les supporters du 13 Catalans ont généralement assisté une ou plusieurs fois dans la saison à un match de Pia ou St Estève.

Détestation ? :

Nous avons demandé aux spectateurs de citer les trois équipes qu'ils aimaient le moins. Notons tout d'abord que beaucoup ont refusé de répondre, soit en laissant les cases vides ou en les biffant , soit en inscrivant "aucune" , avec parfois un commentaire plus imagé : "Personne.Vive le treize !", ou encore "ceux qui ne jouent pas avec les tripes".

Ces spectateurs qui n'ont pas d'antipathie caractérisée sont nettement plus nombreux à Perpignan qu'à Carpentras (47,4 % à "G.Brutus" contre 33,8% à "la Roseraie").

Les équipes les plus aimées		Les équipes les moins aimées	
à Carpentras	à Perpignan	à Carpentras	à Perpignan
RC Carpentras	13 Catalan	13 Catalan	Lezignan
St Esteve	St Esteve	Pia	St Esteve
13 Catalan	Pia	Carcassonne	Carcassonne
Avignon	Carcassonne	Albi	Limoux
Carcassonne	Villeneuve	Avignon	Pia
Lezignan	Lezignan	St gaudens	RC Carpentras
Villeneuve	St Gaudens	St Esteve	Albi
St Gaudens	RC Carpentras	Toulouse	Avignon
Pia	Limoux	Limoux	Toulouse
Albi	Avignon	Lezignan	Villeneuve
Limoux	Toulouse	Villeneuve	St gaudens
Toulouse	Albi	RC Carpentras	13 Catalan

Graphique 22 : Palmarès des équipes les moins aimées à Carpentras et Perpignan.

A Carpentras :

La notoriété du 13 Catalan lui vaut d'être à la fois, la 2^o équipe étrangère la plus aimée et la première parmi les moins aimées.

Au sein des équipes mal aimées le 13 Catalan occupe une place privilégiée. Non seulement il est premier, mais selon l'expression consacrée, il n'y a pas de second. Il est désigné par 31,2 % des questionnaires et loin derrière lui Pia n'a que 17,7 % des citations.

Mis à part le cas du 13 Catalan, il n'y a pas de grandes detestations, et le résultat est beaucoup plus homogène que pour les équipes préférées. Pour l'avoir observé en aidant quelques spectateurs à remplir leurs questionnaires on peut dire que les réponses sont faites sans véritable réflexion et qu'elles sont plus liées à la notoriété du club qu'à une réelle animosité à son encontre.

A Perpignan :

St Esteve , le redoutable voisin occupe une position ambiguë . Il est placé à la fois, au 2° rang des équipes aimées et des équipes mal aimées. Carcassonne , autre voisin redoutable et prestigieux, est placé au 4° rang des équipes aimées et au 3° des mal aimées.

Lézignan a une image réellement négative: Il est moyennement classé dans les clubs aimés et c'est l'équipe la moins aimée des Catalans. Ce sort remarquable est -il du au fait que le FCLézignan est le plus proche club non-catalan ?

Limoux , club à peu près comparable mais moins glorieux que le FC Lezignan connaît un sort identique mais moins spectaculaire (9° chez les clubs aimés et 4° chez les mal aimés) Carpentras est très mal classé. Huitième chez les clubs les plus aimés des Perpignanais, il peut se consoler en constatant qu'il n'est guère plus haut dans la hiérarchie des mal aimés (6°). Il s'agit vraisemblablement là du simple reflet de la faible notoriété du club, qui est le seul de la première division à n'avoir jamais obtenu un titre national.

Bien que leur renom soit modeste de nombreux petits clubs voisins de Perpignan sont cités parmi les favoris des supporters du 13 Catalan (Cabestany, Le Barcarès, Palau, Salses). De même à Carpentras, le club d'Entraigues est cité 17 fois parmi les préférés. Il est vrai que ce club (distant de 12 Km) entretient avec Carpentras des relations privilégiées: les meilleurs jeunes Entraiguois viennent jouer à Carpentras au niveau supérieur (deux en ce moment) et en retour de nombreux Carpentrassiens en fin de carrière ou ne pouvant pas jouer en division nationale vont pratiquer à Entraigues.

Leur gloire passée fait citer des clubs aujourd'hui disparus ou minuscules . Ainsi , Le Pontet, Cavaillon et Roanne figurent encore dans les détestations Perpignanaises.

Si beaucoup de supporters répugnent à citer les équipes qu'ils aiment le moins, il en est qui au contraire, proclament haut et fort leurs inimitiés. Ainsi un supporter du 13 Catalan qui cite St Esteve en 1°, 2° & 3° comme équipe la moins aimée. Même chose à Carpentras où un supporter habitant Vedène classe ainsi les équipes qu'il aime le moins : 1°: Morières 1 , 2° : Morières 2, 3° : Morières 3.¹⁰

Parmi les réponses originales un "treiziste" Carpentrassien virulent cite : "*L'équipe de France de rugby à 15*" comme l'équipe qu'il aime le moins.¹¹

Les préférences des pratiquants:

Pour savoir si ces classements pouvaient être influencés par certaines appartenances culturelles fortes, nous avons comparé les choix des anciens joueurs de rugby à 13 à celui des autres membres du public.

Non-joueurs		treizistes	
21,8%	St Esteve	23,8%	Lezignan
20,5%	Lezignan	20,6%	Carcassonne
17,9%	Carcassonne	17,5%	St Esteve
15,4%	Limoux	15,9%	Pia
12,8%	Carpentras	12,7%	Limoux
11,5%	Pia	9,5%	Villeneuve
10,3%	Toulouse	9,5%	Albi
10,3%	Albi	7,9%	Avignon
9,0%	Avignon	7,9%	RC Carpentras
3,8%	St Gaudens	6,3%	St gaudens
3,8%	Villeneuve	3,2%	Toulouse

Graphique 23 : Les équipes les moins aimées des anciens joueurs de Rugby à 13 de Carpentras.

Carpentras et Toulouse sont mieux classés chez les anciens joueurs que pour le reste du public. Au contraire Villeneuve et Pia montent dans le classement des moins aimés des anciens treizistes. Il s'agit de toutes façon de modifications peu spectaculaires. A Carpentras aussi les changements sont limités et de peu d'ampleur.

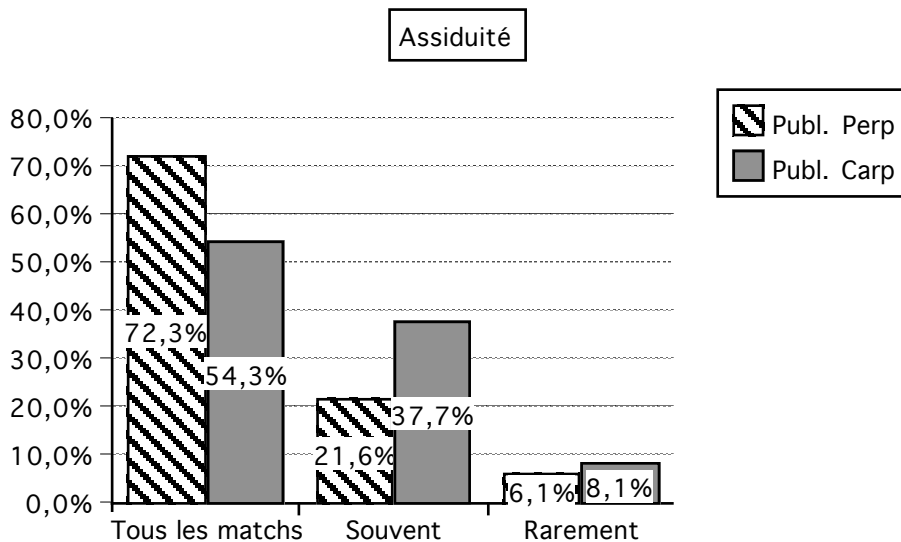
Les équipes les moins aimées à Carpentras			
	Non-joueurs		treizistes
31,3%	13 Catalan		13 Catalan 36,1%
18,3%	Pia		Carcassonne 20,6%
15,7%	Avignon		Avignon 19,6%
15,7%	Carcassonne		Albi 17,5%
15,7%	St Esteve		Pia 17,5%
15,7%	St Gaudens		St Esteve 13,4%
14,8%	Albi		Toulouse 12,4%
10,4%	Limoux		St gaudens 12,4%
8,7%	Toulouse		Lezignan 11,3%
7,8%	Lezignan		Limoux 8,2%
3,5%	Villeneuve		Villeneuve 7,2%

Graphique 24 : Les équipes les moins aimées des anciens joueurs de Rugby à 13 de Perpignan.

Il ne semble donc pas que la qualité d'ancien pratiquant intervienne de façon importante lorsqu'il s'agit de choisir les équipes que l'on aime le moins.

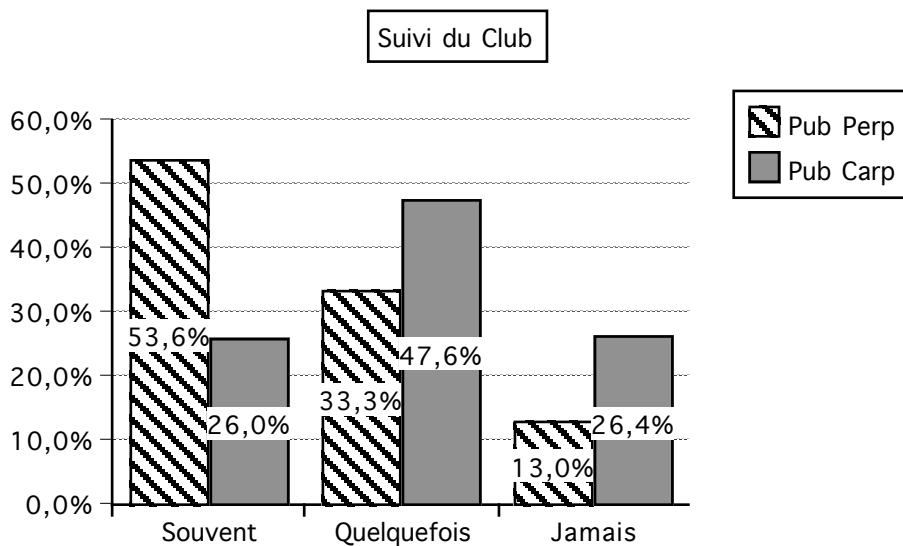
G) Assiduité :

Si on considère l'ensemble du public, les Carpentrassiens semblent moins assidus (ou plus modestes dans l'appréciation de leur fidélité)¹². Le graphique suivant illustre les réponses à la question : Est-ce que vous venez à "La Roseraie" (ou à "G.Brutus") : à tous les matchs, souvent ou rarement ?



Graphique 25 : L'assiduité du public de chaque club.

Avec la question suivante : Allez-vous voir jouer Carpentras 13 (ou le 13 Catalan) , à l'extérieur ; souvent , quelquefois ou rarement ? la fidélité supérieure du public Catalan apparaît de façon encore plus manifeste.



Graphique 26 : L'assiduité du public en déplacement.

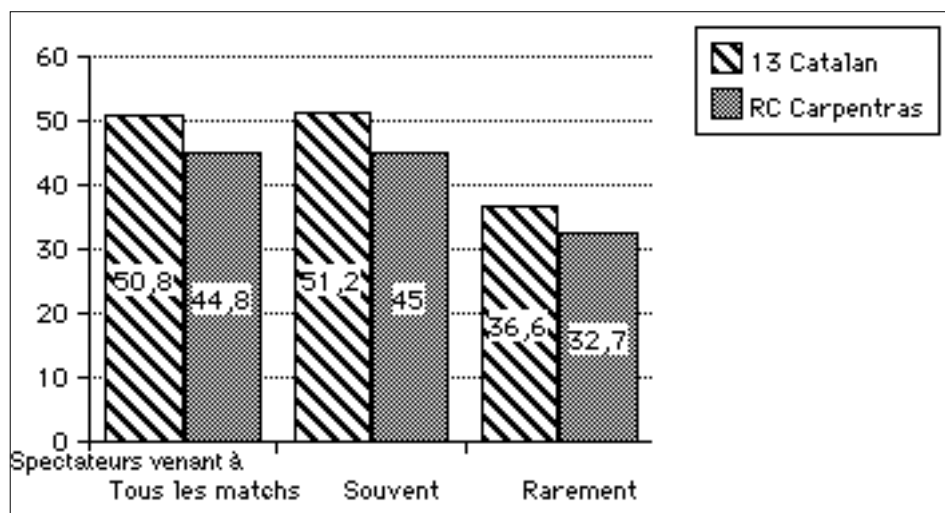
Les deux autres grands clubs Catalans, St Esteve et Pia se trouvent à moins de dix Km. de Perpignan. C'est en général de ses déplacements que parlent les supporters de Perpignan quand on leur demande de préciser leur réponse.

Le voisin de Division nationale le plus proche des Carpentrassiens est le SO Avignon distant de 25 Km ... ce qui n'est pas très loin non plus.

L'observation directe des déplacements les plus lointains, par exemple lorsque Perpignan vient jouer à Carpentras dans le cadre normal du championnat, montre que se déplace au maximum une cinquantaine de personnes ... ce qui est quand même supérieur à la petite vingtaine de Carpentrassiens qui accompagne leur équipe à Perpignan.

La fidélité des spectateurs est-elle fonction de leur âge ?

Sur ce graphique nous montrons l'âge moyen des spectateurs, en fonction de leur réponse à la première question (assistance au matchs "à domicile")

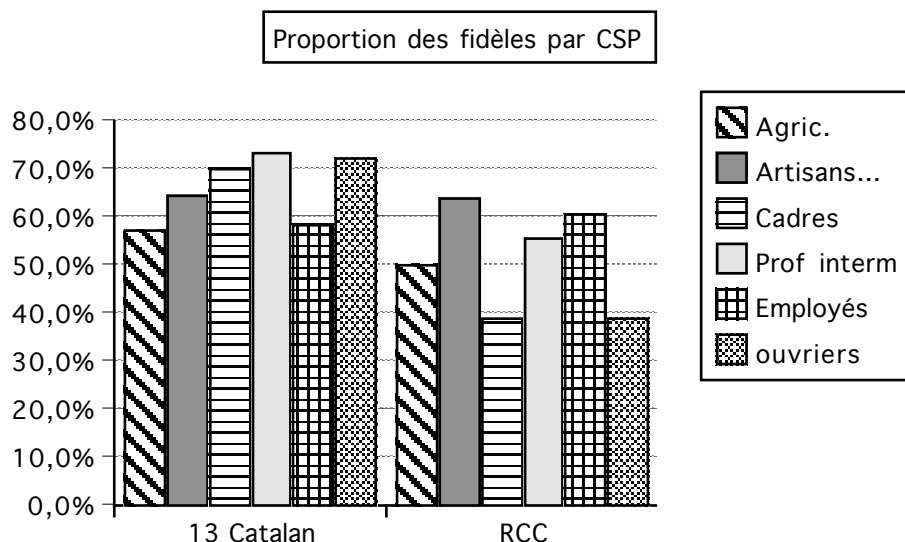


Graphique 27 : Moyenne d'âge des spectateurs en fonction de leur assiduité.

Les deux catégories les plus fidèles, celles qui répondent assister souvent ou à tous les matchs, ont un âge moyen identique. Par contre à Perpignan et à Carpentras la catégorie des spectateurs les moins assidus est nettement plus jeune.

Corrélation assiduité - catégorie socio-professionnelle.

Sur le graphique suivant nous avons, CSP par CSP, représenté la proportion des spectateurs les plus fidèles (ceux qui déclarent assister à tous les matchs).



Graphique 28 : L'assiduité des spectateurs en fonction de la CSP.

Les réponses Perpignanaïses sont plus homogènes (de 57% pour les agriculteurs à 72% dans les professions intermédiaires) que celle de Carpentras où elles s'échelonnent de 39% pour les cadres et professions intellectuelles supérieures à 63% pour les artisans et commerçants. On notera que les CSP les moins fidèles à Carpentras (ouvriers et cadres) sont au contraire parmi les plus assidues à Perpignan.

Corrélation assiduité - pratique :

Les anciens joueurs de rugby représentent une partie considérable du public masculin. Le tableau suivant donne la proportion des Carpentrassiens et des Perpignanaïses qui ont déclaré avoir déjà pratiqué le rugby.

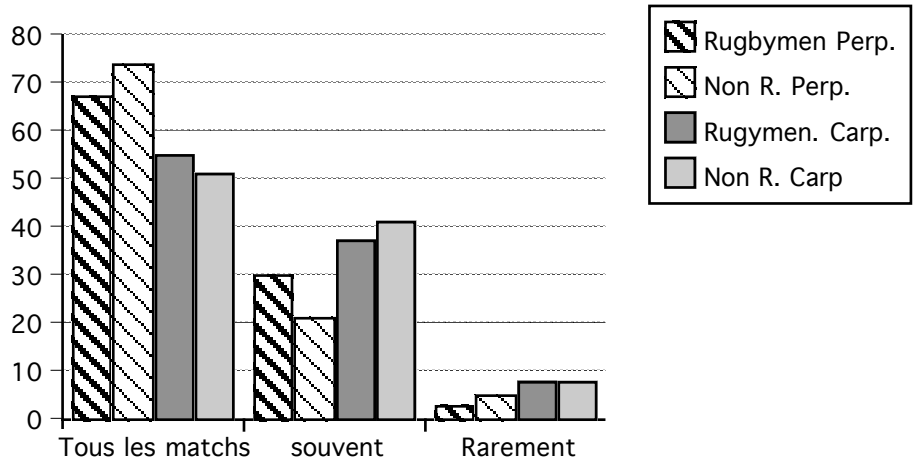
Pratique du rugby	à Carpentras %	à Perpignan %
à 13	53,9	50,4
à 15	36,1	45,4
au deux	27,2	28,6
à l'un ou l'autre	62,8	71,4
Réponses masculines exploitables	180	119

graphique 29 : La pratique du Rugby par les spectateurs masculins.

Plus de 70 % du public masculin de Perpignan a joué soit au Rugby à 13 soit au Rugby à 15. On notera qu'il y a plus d'anciens joueurs de Rugby à 13 à Carpentras qu'à Perpignan bien que la proportion des anciens rugbymen (aux deux modes de jeu) y soit plus importante.

Nous avons essayé de mettre en évidence sur le graphique suivant les variations éventuelles de l'assiduité des spectateurs masculins, selon qu'il aient ou non joué au rugby.

FIDÉLITÉ DES JOUEURS ET DES NON-JOUEURS

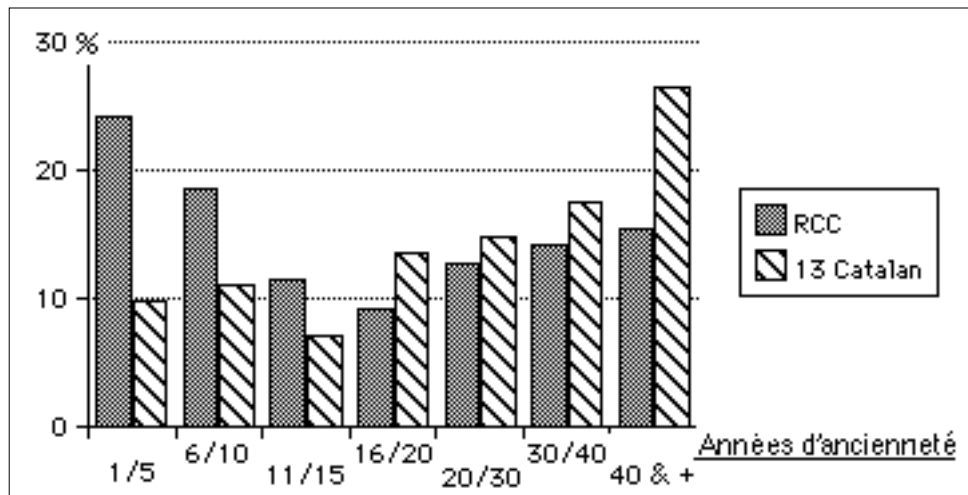


Graphique 30 : L'assiduité des anciens rugbymen.

Les différences sont minimales et n'ont pas de signification statistique. Du reste on notera que ce sont les non-rugbymen qui sont les plus fidèles à leur club à Perpignan alors qu'à Carpentras au contraire les plus assidus sont les anciens joueurs .

Ancienneté du supporterisme.

Ce paramètre permet de mettre en évidence une différence forte entre les deux publics.



Graphique 31 : Ancienneté du supporterisme à Carpentras et à Perpignan.

A Carpentras 54,1 % du public n'est supporter que depuis moins de 15 ans (27,8 % à Perpignan) . A Perpignan 58,7 % des spectateurs viennent depuis plus de 20 ans (42,3% à Carpentras). Carpentras semble donc avoir, mieux que Perpignan, assuré l'avenir de son public puisque comme on l'a vu plus haut il est plus jeune en moyenne de cinq ans environ et que ses habitudes paraissent plus récentes. A Perpignan le public est globalement plus vieux et surtout le public le plus jeune n'est pas encore très fidélisé. Examinons maintenant le résultat des réponses a la question : *Quel joueurs de l'équipe actuelle préférez-vous ?*

H) La popularité des joueurs :

Voici d'abord un tableau ou figure le classement des joueurs dans chaque club et pour le public dans son ensemble. Le pourcentage indiqué dans la troisième colonne correspond à la proportion des questionnaires qui comportent le nom de ce joueur.

Popularité des joueurs de Carpentras			Popularité des joueurs Catalans		
Couston	84	43,8%	Bomati	80	54,1%
Wagambie	52	27,1%	Cabestany	68	45,9%
Romano	44	22,9%	Jampy	65	43,9%
Mas	37	19,3%	Bise	21	14,2%
Attia	33	17,2%	Coles	18	12,2%
Etienne	32	16,7%	Pepere	18	12,2%
Baudoin	27	14,1%	Llong	15	10,1%
Louazani	21	10,9%	Tous	6	4,1%
Zanchetti	21	10,9%	Espoirs	7	4,7%
P.Rocci	19	9,9%			
"Tous ensemble"	5	2,6%			
N. de fiches remplies 192			148		

Graphique 32 : Palmarès des joueurs préférés dans l'équipe actuelle à Carpentras et Perpignan

En tête des Catalans un ensemble de trois joueurs: Bomati, Cabestany, Jampy jouit d'une réelle popularité puisque le 3^o obtient un pourcentage supérieur à celui du premier Carpentrassien Couston qui est pourtant lui-même assez nettement détaché de son second.

Influence de la pratique dans l'appréciation de la qualité des joueurs.
à Carpentras :

Ensemble du public	Anciens joueurs	
	"Treizistes"	"13"+"15"
Couston	Couston	Couston
Wagambie	Wagambie	Wagambie
Romano	Mas	Louazani
Mas	Louazani	Mas
Attia	P.Rocci	Attia
Etienne	Baudoin	Baudoin
Baudoin	Attia	P.Rocci
Louazani	Zanchetti	Etienne
Zanchetti	Romano	Romano
P.Rocci	Etienne	Zanchetti

Graphique 33 : Palmarès des joueurs actuels préférés des anciens rugbymen de Carpentras.

La défaveur très relative que subit le capitaine Romano auprès des anciens joueurs s'explique vraisemblablement par ses ennuis physiques du début de saison et probablement aussi parce qu'il lui est difficile de "faire oublier" son prédécesseur au poste de capitaine, C.Scicchitano qui vient de prendre sa retraite, et qui est considéré par les Carpentrassiens comme le meilleur joueur de tous les temps.

Etienne connaît lui aussi une défaveur comparable. Les anciens joueurs reprochent peut-être à cet attaquant très élégant et à ce buteur très efficace qui est nouveau venu au club, une certaine décontraction, peu dans la tradition Carpentrassienne. Ce qui n'est pas le cas de Louazani, avant très puissant et courageux qui a effectué la majorité de sa carrière à Carpentras. Quant à Rocci les "connaisseurs" que sont censés être les anciens joueurs apprécie vraisemblablement son sérieux et ses talents de "Maître à jouer", très précieux dans une équipe un peu brouillonne.

A Perpignan, il est impossible de mettre en évidence quelque différence que ce soit et le classement des anciens rugbymen est rigoureusement identique à celui de l'ensemble du public¹³.

	Public	ANCIENS	
		Treizistes	"13" & "15"
Bomati	28,9%	26,8%	29,5%
Cabestany	24,5%	26,0%	25,9%
Jampy	22,5%	22,0%	21,7%
Bise	6,7%	9,4%	7,8%
Coles	5,5%	7,1%	6,0%
Pepere	5,9%	5,5%	5,4%
Llong	5,9%	3,1%	3,6%

Graphique 34 : Palmarès des joueurs actuels préférés des anciens rugbymen de Perpignan.

La proximité généalogique entre les joueurs et le public est très grande:

Nous avons posé à Carpentras en 1985, lors d'une précédente enquête, une question qui concernait la pratique du rugby à 13 par un membre de la famille.

La pratique du rugby à 13 par un membre de la famille	
des femmes	82
des joueurs (& anciens joueurs) de treize	63,6
des pratiquants d'un autre sport	47,6
des spectateurs n'ayant pas pratiqué de sport	41,8

Graphique 35 : La pratique du Rugby à 13 par un membre de la famille du spectateur à Carpentras

Les résultats sont très parlants 58 % du public déclare qu'un membre de sa famille joue ou a joué au rugby à 13. Ce chiffre monte à plus de 80% chez les femmes!¹⁴

Joueurs actuels préférés des autochtones :

Sur ce tableau nous avons fait figurer le classement de l'ensemble du public et nous le comparons à celui des spectateurs natifs de la ville même .

Carpentras		Perpignan	
Préférés du public	des autochtones	Préférés du public	des autochtones
Couston	Couston	Bomati	Cabestany
Wagambie	Wagambie	Cabestany	Jampy
Romano	Romano	Jampy	Bomati
Mas	Baudouin	Bise	Pepere
Attia	Etienne	Coles	Coles
Etienne	Mas	Pepere	Bise
Baudouin	Attia	Llong	Llong
Louazani	Zanchetti	Gomez	Gomez

Graphique 36 : Les joueurs actuels préférés des autochtones.

Les deux systèmes de classement montrent quelques nuances notables .
à Carpentras:

petite progression de Baudouin qui est lui-même un Carpentrassien d'origine et corollairement petit recul de Mas (Entraiguois) et Attia (Cannois).

A Perpignan :

L'autochtonie est donc le seul critère qui donne un classement des joueurs dans lequel

Bomati ne soit pas premier (il n'est toutefois pas très loin puisqu'il est second ex aequo !)

On notera également l'ascension à la 4^o place de Pépère, avant australien qui est, selon l'expression consacrée un pilier de "devoir", assez dur et quelque peu bagarreur.

En revanche Bise arrière élégant et offensif, connaît un sort inverse.

Est ce à dire que les autochtones Catalans privilégient la robustesse et la "virilité" à l'élégance et à la vitesse . Si c'était vrai il faudrait parler alors d'une tradition locale

orientée vers la culture des "vertus de la Race", ainsi que de l'influence des années de pratique au sein d'un club qui cultive une image de virilité, de courage et de détermination. C'est ce que nous allons pouvoir vérifier avec l'étude des préférés du public parmi tous les joueurs qui ont évolués, au fil du temps, dans les équipes successives de chaque club.

1) Les grands anciens.

Les passés sportifs du 13 Catalan et du Racing Club Carpentras 13 sont fort différents. Le premier est l'un des plus titrés des clubs français (c'est l'actuel Champion de France) le second n'a jamais pu faire mieux qu'une finale perdue de la coupe de France en 1992. Ces histoires très dissemblables engendrent chez les supporters des deux clubs un imaginaire, des représentations et des attentes très éloignées. A Carpentras, la gloire même modeste du club est récente, l'avenir est prometteur et les supporters vivent avec l'espoir qu'enfin les décennies de déceptions de défaites et d'amertumes vont se terminer et que le club recevra bientôt les récompenses qu'il mérite. A Perpignan les supporters sont comblés et même blasés et un titre de plus ou de moins ne change pas grand chose à leur attente. D'ailleurs demandent-ils encore quelque chose à l'avenir ? Ne sont ils pas plutôt orientés vers la célébration du passé et de ses gloires immarcescibles ?

C'est ce que nous avons essayé d'éclaircir avec la question concernant les meilleurs joueurs du club de tout les temps.

Voici les préférés de l'ensemble du public :

Carpentras	
Scicchitano	55,5%
Mc teigue	14,8%
Couston	9,2%
Uranga	7,4%
Romano	5,7%
Tisseyre	6,1%
Auran	4,4%
Imbert	4,4%

Graphique 37 : Les meilleurs joueurs de tous les temps à Carpentras.

Un joueur se taille la part du lion. C'est Christian Scicchitano qui a pris sa retraite après la finale de 1992. Ce joueur est, à plus d'un titre, remarquable : Il n'a pratiqué qu'au sein du RCC, et sa carrière fut exceptionnellement longue puisqu'elle a duré environ 25 ans (il a débuté à 8 ans à l'école de Rugby du club). Il a été le premier international formé au club. Sur le terrain malgré sa taille moyenne il n'avait peur de rien et il était abondamment pourvu des qualités que les Carpentrassiens aiment chez leurs joueurs : la grande rigueur défensive ; c'était un terrible plaqueur, la ruse et le coup d'oeil : il marquait les essais les plus inattendus ce qui lui permis à d'innombrables reprises d'arracher la victoire dans des matchs où le club était pourtant dominé par son adversaire. A ces qualités qui en font l'archétype du joueur Carpentrassien, il ajoutait la lucidité, la capacité de commander et un patriotisme local indiscutable et conquérant. Le plébiscite du public Carpentrassien n'a donc rien d'étonnant.

Le second Gary Mc Teigue, un joueur australien, est de la même génération que C.Scicchitano, ainsi d'ailleurs que le 3° Didier Couston qui lui est toujours en activité. Le 4° "Peyo" Uranga est d'une génération plus ancienne, il appartenait avec le 7° Marc Auran à une équipe qui connut son heure de gloire entre 1947 & 1950.

A Carpentras les supporters désignent comme leurs meilleurs joueurs de tout les temps des joueurs qui viennent à peine de terminer leurs carrières. Ils confirment ainsi l'impression que nous avons d'un club qui n'est pas marqué par un passé trop pesant. A Perpignan le nombre des grands joueurs ayant appartenu au 13 Catalan rend le choix objectivement difficile. Chaque génération a connu plusieurs internationaux et même des joueurs qui figurent parmi les gloires mondiales de ce sport. Le club ne compte plus ses

célébrités et le choix est donc plus ardu. Nous allons voir qu'il ne se fait pas seulement en fonction des talents respectifs des joueurs concernés, mais aussi en raison de paramètres qui appartiennent en propre au supporter qui choisit.

Perpignan	
Grèsèque	27,6%
Cogni	22,4%
Dejean	21,2%
Laforque	16,7%
Comes	16,7%
Mantoulan	16,0%
Puig aubert	14,1%
Delaunay	9,6%
Noguères	6,4%

Graphique 38 : Les meilleurs joueurs de tous les temps à Perpignan.

Ainsi à Perpignan nous avons comparé les différents classements obtenu en ne considérant que le vote d'une seule classe d'âge:

16 à 40 ans	41 /60	> 60 ans
Grèsèque	Cogni	Dejean
Cogni	Grèsèque	Comes
Delaunay	Mantoulan	Grèsèque
Laforque	Laforque	Noguères
Mantoulan	Puig aubert	Puig aubert
Puig aubert	Delaunay	Mantoulan
Dejean	Dejean	Laforque
Noguères	Noguères	Cogni
Comes	Comes	Delaunay

Graphique 39 : Les meilleurs joueurs Catalans de tous les temps selon l'âge du spectateur.

Les jeunes générations ignorent presque complètement Dejean, Noguères et Comes qui sont les favoris des plus de 60 ans. Et à contrario les joueurs des équipes plus récentes sont ignorés des plus de 60 ans, seul Grèsèque parvient à s'immiscer dans ce trio et à trouver grâce auprès des anciens. La classe d'âge intermédiaire permet à Mantoulan, très grand trois-quart centre des années 60 de remonter vers la tête du classement.

A Carpentras à la notable exception de Scicchitano vainqueur dans toutes les classes d'âge on observe un phénomène du même type:

16 à 40 ans	41 à 60 ans	plus de 60 ans
Scicchitano	Scicchitano	Scicchitano
Mc teigue	Mc teigue	Auran
Tisseyre	Couston	Uranga
Couston	Tisseyre	Tisseyre
Imbert	Romano	Couston
Uranga	Uranga	Mc teigue
Romano	Imbert	Imbert
Auran	Auran	Romano

Graphique 40 : Les meilleurs joueurs Carpentrassiens de tous les temps selon l'âge du spectateur.

Les grands joueurs de l'après-guerre Uranga et Auran ne sont connus que des anciens. Mais les favoris des moins âgés jouent toujours (Couston, Romano) où jouaient encore il y a deux ou trois ans.

On a vu plus haut que d'autres catégories (autochtonie, pratique antérieure du jeu et même peut-être appartenance sociale ou sexe) pouvaient avoir une influence sur les choix du public. Qu'en est-il ici, à propos des joueurs les plus glorieux ?

Meilleur joueur de l'histoire du club et autochtonie :

Autochtones	13 ou 15
Scicchitano	Scicchitano
Mc teigue	Mc teigue
Couston	Couston
Tisseyre	Uranga
Romano	Imbert
Auran	Tisseyre
Imbert	Romano
Uranga	Auran

Graphique 41 : Les meilleurs joueurs Carpentrassiens de tous les temps pour les autochtones et les anciens joueurs

Le classement reste le même pour les autochtones et les anciens joueurs jusqu'à la 4^o place Uranga remplace Tisseyre chez les rugbymen¹⁵. Ces deux classement différant eux-même très peu de celui du public entier.

A Perpignan :

Autochtones	13 ou 15
Grésèque	Grésèque
Cognigni	Cognigni
Laforge	Dejean
Delaunay	Comes
Mantoulan	Mantoulan
Dejean	Puig aubert
Comes	Laforge
Puig aubert	Delaunay
Noguères	Noguères

graphique 42 : Les meilleurs joueurs Catalans de tous les temps pour les autochtones et les anciens joueurs.

les deux premiers restent les mêmes , mais chez les anciens pratiquants les grands anciens Dejean, Comes, Mantoulan et Puig Aubert regagnent du terrain, le résultat des anciens joueurs se rapprochant de celui de l'ensemble du public.

Meilleur joueur de l'histoire du club et CSP :

Cette étude est pratiquement impossible en raison du faible nombre de questionnaires bien documentés sur ces deux points . Nous avons toutefois effectué un test pour C.Scicchitano pour lequel nous disposons de 92 questionnaires correctement remplis. Dans le cas de ce joueur le choix de chaque CSP ne diffère pas de celui de l'ensemble du public.

Genre et meilleurs joueurs de l'histoire

Cette question permet de mettre en évidence le caractère singulier du public féminin. A Carpentras nous avons 33 fiches remplies par des femmes . Christian Scicchitano est cité 25 fois (76 % des réponses) . Le reste des réponses est extraordinairement dispersé : 26 noms différents sont cités et parmi ses réponses on retrouve 6 fois le nom d'un mari . A Perpignan nous avons recueilli 18 questionnaires féminins , on retrouve les favoris des hommes (Grésèque,Cognigni, Dejean, Laforge, Mantoulan, Delaunay) mais là aussi on observe une grande variété de noms (14 différents sur un total de 41).

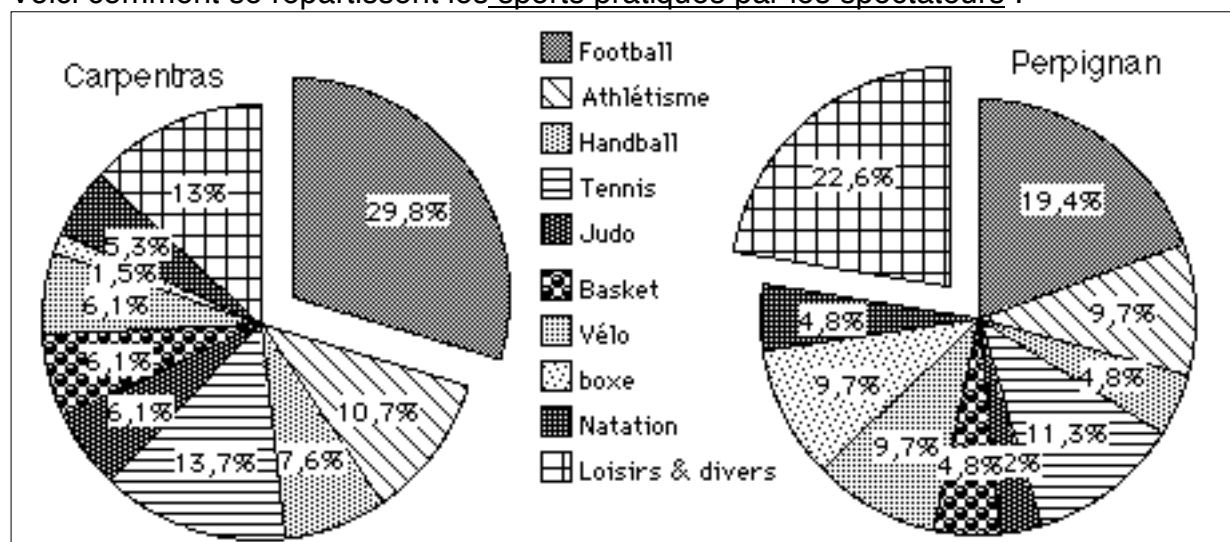
K) Les pratiques sportives du public.

De nombreux spectateurs ont répondu qu'ils avaient déjà pratiqué un sport différent du rugby à 13 ou à 15.

A Carpentras ils étaient 131 sur 229 (57,2%) dans l'ensemble du public et 65 sur 156 (41,7%) à Perpignan¹⁶. La différence entre les deux scores est importante et elle ne

s'explique pas simplement par la moyenne d'âge plus élevée des Catalans puisque la question concernait aussi bien une activité sportive passée que présente .

Voici comment se répartissent les sports pratiqués par les spectateurs :

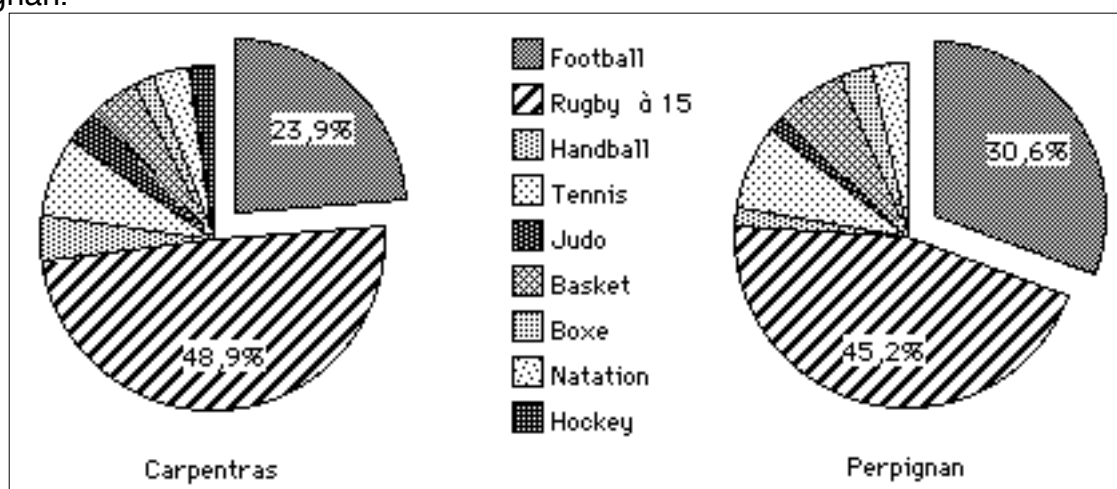


graphique 43 : Les sports pratiqués par les spectateurs des deux stades (à l'exception des Rugbys)

Le football est très nettement prépondérant à Carpentras. C'est de loin, le premier sport à avoir été pratiqué par le public . A Perpignan le football est moins important , en revanche les anciens boxeurs sont plus nombreux. Pour le reste on n'observe pas de grandes différences¹⁷.

Fréquentation des autres spectacles sportifs :

A Carpentras 55,5 % des spectateurs disent avoir assisté à des compétitions d'un autre sport que le rugby à 13 cette année. Ils sont 42,3%, donc nettement moins, dans ce cas à Perpignan.



Graphique 44 : La fréquentation des autres spectacles sportifs par les spectateurs des deux clubs.¹⁸

¹ sur ce graphique les tranches d'âges ne sont pas les mêmes que sur le graphique 1

² Il nous faut cependant signaler un biais statistique important. Les enfants ne répondent pas à ce genre de questionnaire. Aussi les chiffres concernant les moins de 16 ans sont très sous-estimés dans ce type d'enquête. Les chiffres de la page 11 qui reprennent les résultats des observations directes sont plus conformes à la réalité.

³ Lorsqu'on regarde depuis le terrain.

⁴ Elles sont peu fréquentées par les femmes: seulement deux femmes pour 38 hommes à Perpignan.

⁵ Nous adopterons souvent ,par la suite, la codification suivante :

10 pour Agriculteurs

20 Artisans , commerçants & chefs d'entreprise

30 Cadres et professions intellectuelles supérieures

40 Professions intermédiaires

50 Employés

60 Ouvriers
Ret. Retraités
S.A. Sans activités

⁶ Surtout si on tient compte du faible écart numérique qui sépare les joueurs. Ainsi, chez les cadres et prof. int sup. Cabestany et Bomati sont à égalité - et tj chez les cadres- Jampy, Llong et Gomez sont à égalité . Chez les employés Jampy ne précède Bomati que d'une voix.

⁷ sauf chez les agriculteurs mais qui sont très peu nombreux :10 au total

⁸ Nous n'avons pas non plus trouvé de corrélation entre le public d'une section des tribunes et l'affinité pour un joueur.

⁹ On demandait : Avez-vous assisté, cette saison à des matchs d'un autre club de rugby à 13 ? (lequel?)

¹⁰ On l'aura compris Morières et Vedène sont deux villages très voisins , liés par une longue inimitié et une passion commune pour le rugby à 13

¹¹ Par contre nous avons constaté avec étonnement , que les concurrents quinzistes (Monteux à Carpentras où l'USAP à Perpignan) ne sont jamais cités, ni dans un sens ni dans l'autre .

¹² Il faut cependant remarquer que l'assistance, au stade "G.Brutus" ,était très peu nombreuse le jour de nôtre enquête. Nous avons donc peut-être sélectionné involontairement le "noyau dur" des plus fidèles supporters du 13 Catalan . Ce qui expliquerait les importantes différences de comportement que nous pouvons observer ici.

¹³ Nous avons noté une différence importante dans la façon (spontanée) de remplir les questionnaires. Les supporters Catalans, lorsqu'ils désignent les trois joueurs qu'ils préfèrent, citent très souvent le prénom et le nom du joueurs . Les carpentrassiens ne citent presque jamais les prénoms, il est d'ailleurs probable qu'il ne les connaissent pas. Est-ce un trait culturel plus général où s'agit-il d'une proximité et d'une familiarité réellement plus grande entre le public Catalan et ses joueurs ?

¹⁴ Les femmes sont donc bien ici, des accompagnatrices. De leur mari d'abord :elles sont 60% à venir en couple. Les autres membres féminins du public (31 % viennent au stade entre femmes et seulement 9 % seules à Perpignan) venant voir jouer un mari ou un fiancé.

¹⁵ Le nombre de voix est très faible et les écarts ne sont pas statistiquement significatifs .

¹⁶ Les anciens joueurs de Rugby à 13 ont une pratique des autres sports légèrement supérieure : 59% à Carpentras et 47,6 % à Perpignan.

¹⁷ La catégorie "loisirs & divers" regroupe un grand nombre de sports ; Karaté,Gymnastique, Moto-cross, Hockey, Volley et des activités que l'on classe plus volontiers dans les loisirs : Ski, Chasse, boules , danse etc...